

**S**ituée sur le territoire de la commune de Mondreville, non loin de Château-Landon, La Curée était un fief noble qui consistait en une maison à usage de ferme, entourée de fossés avec chapelle et 200 arpents de terre environ, sur le chemin de Sceaux à Arville.

Il ne nous a pas été possible de déterminer si à son origine, cet établissement avait appartenu aux Templiers ou aux Hospitaliers de Saint-Jean de Jérusalem. Ce qui est certain, c'est que La Curée avait appartenu à la Commanderie d'Étampes (qui ne semble pas avoir appartenu aux Hospitaliers avant 1310), avant d'être réunie à la Commanderie de Saint-Sanson à Douai, puis avait été rattachée en 1604 à la Commanderie du Saussay (actuellement Ballancourt en Essonne).

En 1499, Enguerrand de Marigny afferma pour les plaisirs de la chasse, cet endroit qui était, paraît-il, fort giboyeux.

En 1527, Jean de Launay, seigneur d'Ichy, qui tenait cette terre moyennant une redevance annuelle de 15 livres s'engagea lors de la prise de bail, à terminer dans un délai de trois années, la construction d'un colombier, de bergeries, d'une grange, et de la chapelle qui avait été commencée.

Si nous savons que cette chapelle était dédiée à Saint-Jean, et que l'on y disait la messe encore une fois par mois en 1713, on ignore par contre l'époque de fondation de La Curée, et en quoi consistaient ses bâtiments. Seule la belle cave médiévale attribuable au XIII<sup>e</sup> siècle et une dalle tumulaire médiévale utilisée dans la margelle du puits témoignent encore d'une implantation médiévale en ce lieu qui dépendit autrefois de la Commanderie de Pilvernier (puits en hiver) toute proche.

### Description architecturale de la cave de La Curée

La cave adopte le plan classique des constructions à cellules latérales. Un couloir long de 10,72 m, large de 1,74 m à 1,77 m dessert trois absidioles sur chacun de ses côtés. Celles-ci ont une profondeur moyenne de 1,95 m pour une largeur de 1,45 m. Chaque intersection du couloir avec les cellules latérales est couverte par une croisée d'ogives en arcs brisés, dont les claveaux semi-oc-

togonaux portent sur des sommiers de voûtes. Des doubleaux et des formerets encadrent les travées voûtées d'ogives.

L'entrée en arc brisé est équipée d'un escalier de 13 marches.

Un puits d'aération mesurant 0,30 m x 0,50 m traverse la partie Sud de la deuxième travée voûtée d'ogives. On notera la présence de 28 petites croix gravées dans les claveaux des voûtes. Marques de tâcherons ou signes rappelant l'appartenance des lieux à un ordre religieux, le fait est rarement observé dans une cave, pour être signalé.

Le présent article a aussi pour but de dénoncer la perpétuelle idée reçue qui consiste à voir dans les caves à cellules latérales des souterrains imaginaires conduisant, comme il se doit, aux églises ou aux châteaux voisins, quand ce n'est pas à quelque lieu mystérieux.

Ainsi, l'ouvrage des Éditions Flohic *Patrimoine des communes de Seine-et-Marne*, paru récemment, fait mention de la cave de La Curée dans son tome 1, page 220, en les termes suivants : « *Ce souterrain est d'une architecture comparable à celle de la cave des Templiers de Château-Landon, ce long boyau part vraisemblablement d'une dépendance pour se diriger peut-être vers Le Perray dans la commune de Beaumont* ».

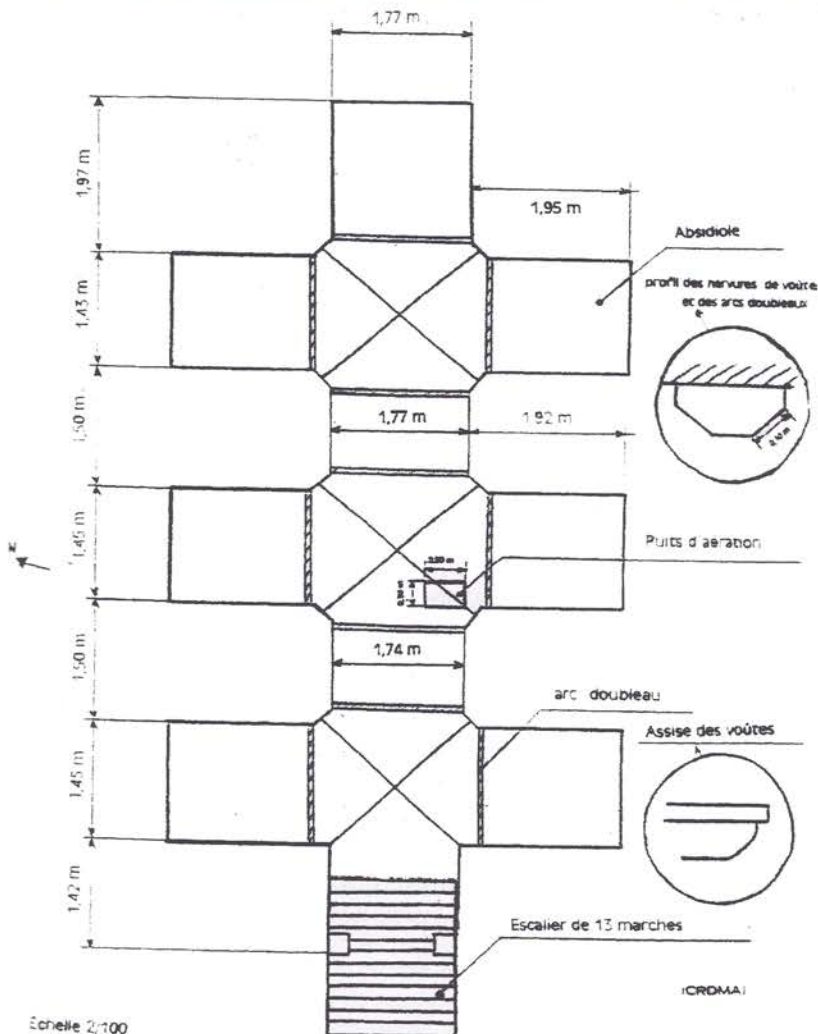
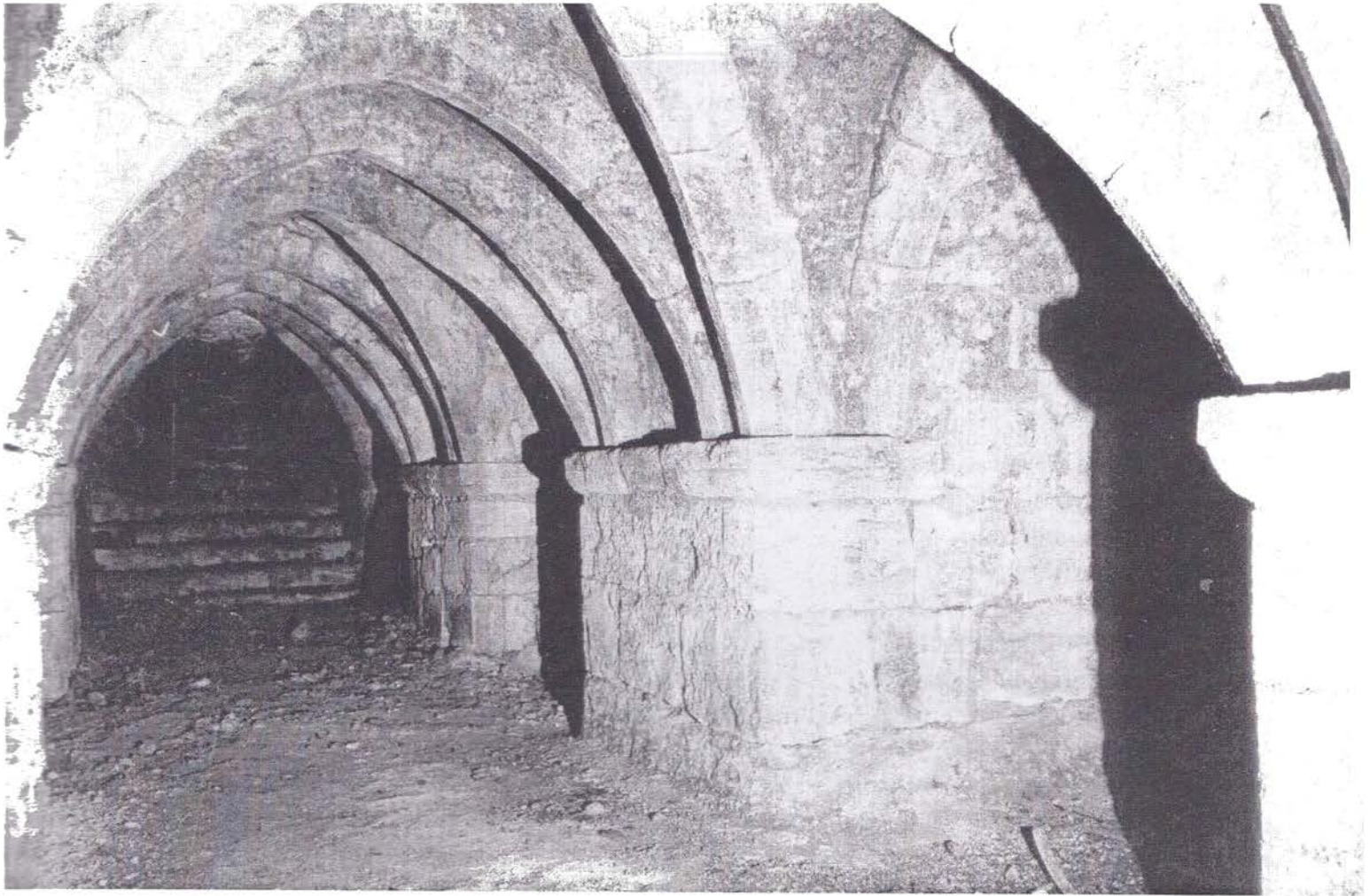
Le long boyau ne mesure que 10,72 m, quant à la cave des Templiers de Château-Landon, elle est du type à pilier central et non à cellules latérales.

Ces observations démontrent qu'en matière de caves médiévales, un long travail d'information reste à faire pour tordre le cou à toutes les interprétations fantaisistes.

**Claude-Clément PERROT**

En juillet 1997, une petite équipe constituée de trois membres du *Centre de Recherche et de Documentation Médiévales et Archéologiques de Saint-Mammès* avait procédé à un premier sauvetage de la cave de La Curée (dégagement de l'escalier afin de permettre l'accès à la cave, consolidation provisoire des maçonneries inférieures d'une des absidioles, étude architecturale et réalisation d'un plan).





**Cave de la  
commanderie  
de La Curée  
à Mondreville**

**Vue intérieure  
et plan au 2/100**